

# 報 道 資 料

한국건설산업연구원

2006. 10. 10

홍보팀(3441-0835)

담당부서	건설정책 연구실	연구책임자	백성준 부연구위원 강민석 책임연구원	전화 번호	3441-0774 3441-0769
------	-------------	-------	------------------------	----------	------------------------

## 제 목: 2006년 9월 건설기업 경기실사지수(CBSI) 조사결과

- 2006년 9월 건설기업경기실사지수(CBSI)는 50.9를 기록하여 4개월만에 지수가 소폭 상승함.
  - 그러나 지수가 50선에 머무르고 있는데다 계절적 요인, 정책적 영향에도 불구하고 공공부문의 부진으로 상승폭은 적음.
  - 집중호우, 혹서기 등 계절적 영향이 제거되었으며, 도정법개정, 기반시설부담금 및 개발부담금제 시행으로 건축사업시기 조정 등
  - 대형업체는 주택부문의 호조로 전월보다 26.7p 상승한 60.0을 기록함.
  - 중견업체와 중소기업체는 각각 48.1, 43.5를 기록함.
  - 지역별로는 서울과 지방업체의 체감경기가 각각 58.0, 40.0에 불과함.
  - 10월 전망지수는 68.5를 기록하여 전월보다 8.9p하락함. 최근 공공부문의 발주부진이 이어지며 경기에 대해 부정적인 인식이 확대됨.
- 공사물량 지수(60.6)는 대형업체 주택부문의 호조로 전월보다 7.9p 상승함.
  - 공종별로는 모든 공종에서 지수가 소폭 상승했으나 특히, 주택물량지수는 전월보다 28.3p 상승한 83.8을 기록함.
  - 규모별로는 대형업체가 주택물량확대(110.0)로 인해 전월보다 15.3p 상승한 77.8을 기록함. 중견업체와 중소기업체는 각각 69.2, 56.5에 머무름.
- 건설경기 침체로 인해 자금관련 지수 악화가 지속되고 있음.
  - 공사대금지수와 자금조달 지수는 각각 78.8, 79.6을 기록하는 등 자금관련지수가 70선에 머무르고 있음
  - 한편, 인력과 자자수급지수는 각각 109.1, 109.6을 기록하여 수급상황은 원활한 것으로 조사됨.

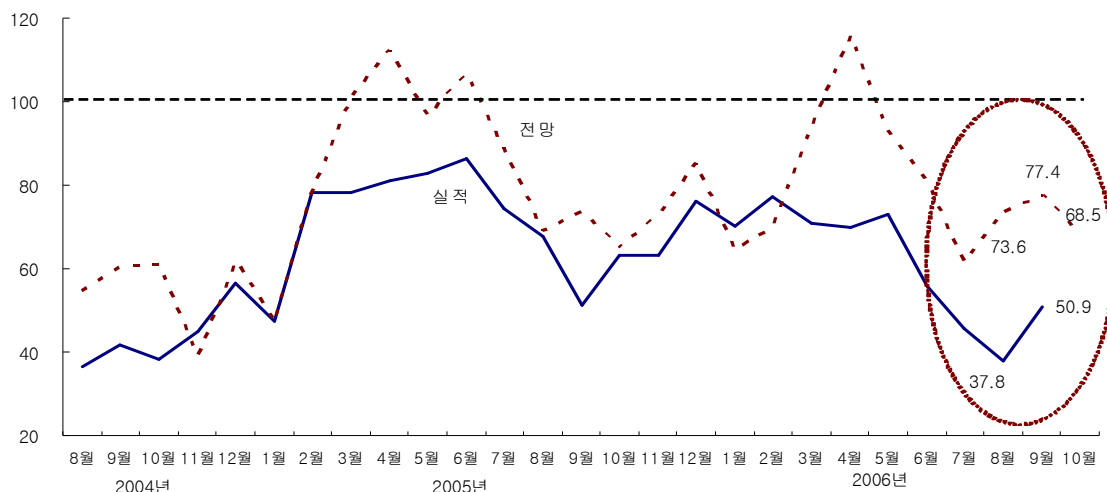
※ 본 조사는 9월 하순 조사결과로 분양원가 공개방침 발표 등 최근 상황은 반영되지 않음.

# 2006년 9월 건설기업 경기실사지수(CBSI)

체감경기 전월보다 13.1p 상승했으나 50.9에 불과

- 2006년 9월 건설기업 경기실사지수(CBSI)는 50.9를 기록함.
  - 지수는 지난달에 비해 13.1p 상승하여 4개월만에 지수가 상승함(5월(73.1)→6월(55.7)→7월(45.6)→8월(37.8)).
  - 체감지수는 상승하였으나 여전히 지수는 50선에 머무르고 있어 체감 경기는 낮은 상태임.

< 경기종합 BSI 추이 >



- 체감경기 상승은 계절적 영향의 제거, 건축부문의 물량 증가에 기인함.
  - 지난 7~8월 집중호우, 폭서기 등이 지나면서 계절적 요인이 작용한 것으로 판단됨.
  - 또한 '도정법 개정(재개발과 도시환경정비조합은 조합 승인인가 이후에 경쟁입찰 방식으로 시공자를 선정)', 기반시설부담금 및 개발이익 환수 시행 등으로 인한 사업 조기실시에 기인함.

- 그러나 공공부문의 발주가 지속적으로 부진을 면치 못하고 있어 체감경기는 여전히 낮은 상태임.
- 규모별로는 대형업체의 체감경기가 상승하였으나 중견, 중소기업체는 50선에 미치지 못하는 부진이 이어지고 있음.
  - 대형업체는 전월보다 26.7p 상승한 60.0을 기록하여 3개월만에 지수가 상승함.
  - 중견업체와 중소기업체 역시 각각 48.1, 43.5를 기록하여 50선에도 미치지 못하는 부진이 이어지고 있음.
  - 지역별로는 서울업체와 지방업체가 각각 58.0, 40.0을 기록함.

< 규모별·지역별 경기종합 BSI 추이 >

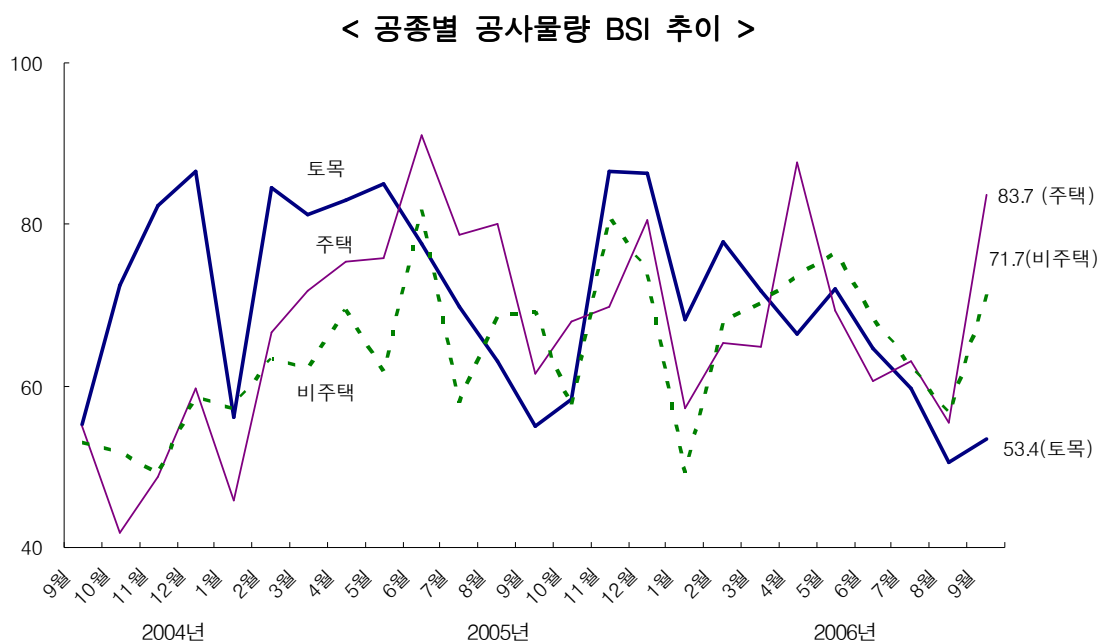
구 분		2005년 10월	11월	12월	2006년 1월	2월	3월	4월	5월	6월	7월	8월	9월	10월 전망
총 합		63.0	63.3	76.1	70.1	77.2	70.8	70.0	73.1	55.7	45.6	37.8	50.9(77.4)	68.5
규모별	대형	61.5	72.7	100.0	80.0	100.0	88.9	85.7	100.0	83.3	46.2	33.3	60.0(100.0)	80.0
	중견	76.9	59.3	79.4	70.6	71.1	70.6	55.9	62.5	45.5	48.6	48.0	48.1(68.0)	51.9
	중소	48.9	56.9	44.4	58.0	57.4	50.0	67.6	53.7	35.0	41.7	31.4	43.5(61.8)	73.9
지역별	서울	71.0	69.5	87.4	79.3	87.5	84.5	75.5	87.2	66.5	50.2	33.4	58.0(87.5)	67.7
	지방	60.3	53.2	38.8	57.3	62.3	49.8	64.6	52.3	39.9	38.5	45.0	40.0(61.3)	69.9

주 : ( )는 전월에 전망한 수치임.

- 2006년 10월 건설경기 전망 지수는 68.5를 기록함.
  - 주택부문의 호조에도 불구하고 최근 공공발주의 부진이 지속되면서 향후 경기에 대한 부정적인 인식이 강한 것으로 나타남.
  - 대형업체(80.0)와 중견업체(51.9)는 지난달 전망지수보다 각각 20.0p, 16.1p 하락함.

## 대형업체 주택 공사물량 증가

- 9월 공사물량지수는 60.6을 기록함.
  - 전월에 비해 7.9p 상승하여 5개월만에 지수가 상승하였으나 기준선에는 크게 미치지 못함<sup>1)</sup>.



- 공종별로는 9월 들어 공사가 재개되며 건축(주택,비주택)부문을 중심으로 공사물량지수가 상승함.
  - 토목물량지수는 지난달에 비해 3.0p 상승한 53.4를 기록함. 토목물량지수는 여전히 낮아 하반기 공공부문발주에 대한 기대에 크게 미치지 못하고 있음.
  - 주택물량지수는 83.7을 기록하여 지난달에 비해 28.3p상승. 이는 재건축물량 증가로 인해 대형업체의 물량이 크게 증가했기 때문임.

1) 총 공사물량과 공종별(토목, 주택, 비주택)물량은 서로 다른 항목으로 조사됨으로 인해 공종별 지수와 전체 물량지수간에 다소 차이가 있을 수 있음.

- 비주택 부문은 71.7을 기록하여 전월에 비해 15.4p 상승함.
- 대형업체를 비롯하여 지수는 전월에 비해 소폭 상승하였으나 기준선에는 미치지 못하고 있음.
- 대형업체는 전월에 비해 15.3p 상승한 77.8을 기록함. 이는 재개발의 사업시기 조정으로 인해 주택물량이 전월보아 54.4p나 상승한 110.0을 기록했기 때문임.
- 중견업체와 중소기업체도 전월보다 13.2, 19.4p 상승한 69.2, 56.5를 기록함.
- 지역별로는 서울업체가 82.8을 기록하여 전월보다 24.6p 상승한 반면 중소기업체는 6.6p 하락한 44.6을 기록하여 양극화가 지속되고 있는 것으로 나타남.

#### < 공사물량 BSI >

구 분		종합	대 규 모			지 역 별	
			대형	중견	중소	서울	지방
전체	실적	68.4	77.8	69.2	56.5	82.8	44.6
	전망	82.8	111.1	61.5	73.9	92.2	68.6
토목	실적	53.4	50.0	54.2	56.5	59.1	44.3
	전망	77.9	100.0	62.5	69.6	88.8	61.2
주택	실적	83.7	110.0	80.0	57.1	97.7	62.1
	전망	66.9	70.0	68.0	61.9	61.7	77.3
비주택	실적	71.7	80.0	80.0	52.4	79.4	60.3
	전망	76.4	90.0	79.2	57.1	82.4	67.3

주 : 실적은 2006년 9월 실적지수이며 전망은 2006년 10월 예측지수임.

- 2006년 10월 공사물량 전망지수는 82.8을 기록함.
- 공사물량 전망지수는 지난달보다 3.0p 상승함.
- 이는 주택부문 발주 증가, 대형 토목공사 발주에 대한 기대감으로 대형업체의 전망지수가 전월보다 23.6p나 상승한 111.1을 기록했기 때문임.

## 건설업체 자금조달 위축 지속

- 공사대금수급과 자금조달 등 자금조달지수는 악화가 지속되고 있음.
  - 공사대금수급지수와 자금조달지수는 각각 78.8, 79.6을 기록하는 등 자금관련 지수는 70선에 머무르고 있음.
  - 특히, 자금조달지수는 대형업체 90.0, 중견업체 81.5, 중소기업체 65.2로 조사되어 규모가 적을수록 자금조달이 어려운 것으로 나타남.

### < 자금·인력·자재 BSI >

구 분			종합	규 모 별			지 역 별	
				대형	중견	중소	서울	지방
자금	공사대금수급	실적	78.8	80.0	70.4	87.0	80.0	76.6
		전망	84.2	100.0	65.4	87.0	84.7	83.3
	자금조달	실적	79.6	90.0	81.5	65.2	92.1	60.0
		전망	89.5	100.0	84.6	82.6	95.6	80.0
인력	수급	실적	109.1	100.0	111.1	117.4	112.4	103.3
		전망	120.0	120.0	118.5	121.7	128.3	106.6
	인건비	실적	79.9	80.0	85.2	73.9	86.2	70.0
		전망	88.7	90.0	92.6	82.6	92.1	83.4
자재	수급	실적	109.6	120.0	114.8	91.3	118.0	96.8
		전망	109.6	120.0	107.4	100.0	115.9	100.0
	비용	실적	85.8	100.0	81.5	73.9	91.8	76.7
		전망	82.6	80.0	85.2	82.6	82.1	83.4

주 : 실적은 2006년 9월 실적지수이며 전망은 2006년 10월 예측지수임.

- 인력과 자재수급은 원활한 상태임.
  - 인력과 자재수급지수는 각각 109.1, 109.6을 기록하여 수급은 원활한 것으로 나타남.
  - 한편, 인건비와 자재비 지수는 각각 79.9, 85.8을 기록하여 전월보다 각각 12.7p, 3.0p 하락함. 고유가로 인한 높은 원자재 가격, 물가상승 및 임금인상에 대한 부담은 여전히 남아 있는 것으로 보임.

- 건설경기 침체로 인해 10월에도 인력 및 자재 수급은 원활할 전망이다.
- 인력 및 자재수급 전망지수는 각각 12.0.0, 109.6을 기록함. 그러나, 자재비 전망지수는 82.6으로 가격불안정에 대한 부담이 큰 것으로 조사됨.